

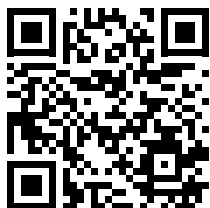


# Promoción de la Equidad de las Tierras Agrícolas en California

---

**Recomendaciones del Grupo de Trabajo por la Equidad de las Tierras Agrícolas de California**

**Resumen del informe**



El informe completo en inglés y los resúmenes del informe en varios idiomas están disponibles en línea en: [bit.ly/ALETF-about](https://bit.ly/ALETF-about)

*Los anfitriones de una visita al sitio y Thea Rittenhouse, miembro del Grupo de Trabajo, en parcelas experimentales en el Valle del Río Tijuana en San Diego*



*El presidente del Grupo de Trabajo Nelson Hawkins con el propietario de la Granja TAC en Allensworth*



*El propietario de la Granja Hukama y Ruth Dahlquist e Irene de Barracúia, miembros del Grupo de Trabajo, en la Granja Hukama en Ramona*



*Miembros del Grupo de Trabajo y el anfitrión de una visita al sitio en el Jardín Comunitario Daluviwi' de la tribu Blue Lake Rancheria en Blue Lake*



*El propietario de la granja, los miembros del Grupo de Trabajo Qi Zhou y Nathaniel Brown y el personal de apoyo en un invernadero en Gilroy*





## Resumen

### California afronta una crisis de equidad en las tierras agrícolas que debe abordarse de inmediato.

Durante décadas, muchos productores y administradores de tierras tribales en California se han visto sistemáticamente excluidos de la tenencia y la conservación de las tierras agrícolas por motivos de raza, grupo étnico, género, clase social y estatus de ciudadanía, entre otros factores. Hoy en día, las inequidades en la tenencia y el acceso seguro a las tierras agrícolas se ven exacerbadas por el aumento de la consolidación y la financiarización de las tierras, el cambio climático y las molestas normas. Combinadas, estas condiciones acarrearán repercusiones desfavorables para las comunidades agrícolas y para la resiliencia ecológica y económica del estado.

El Grupo de Trabajo por la Equidad de las Tierras Agrícolas de California se estableció como un órgano independiente en la Ley Presupuestal de California de 2022 (**AB 179**) para presentar recomendaciones de política al Gobernador y a la Asamblea Legislativa sobre cómo abordar la crisis de equidad en las tierras agrícolas. De octubre de 2023 a diciembre de 2025, el Grupo de Trabajo desarrolló recomendaciones mediante un proceso público colaborativo, que incluyó 12 reuniones públicas y una amplia participación comunitaria a lo largo de California. Más de 400 productores, líderes y miembros de tribus nativas americanas de California y de otras partes participaron en actividades multilingües, como sesiones de divulgación, visitas al sitio, una encuesta y presentaciones de invitados.

El informe final del Grupo de Trabajo, presentado en diciembre de 2025, incluye una discusión sobre las disparidades históricas y contemporáneas en el acceso a las tierras en California y contiene recomendaciones de políticas para abordar la crisis de equidad en las tierras agrícolas del estado. En estas recomendaciones se explican, a grandes rasgos, vías para asegurar que los productores prioritarios y los administradores de tierras tribales tengan tierras seguras, asequibles y viables para la buena administración y el cultivo de alimentos, fibras, medicamentos y recursos culturales, sin barreras sistémicas, desigualdades ni explotación.

### Las recomendaciones se dividen en seis secciones:



Priorizar la administración tribal y la devolución de tierras.



Financiar e incentivar la adquisición de tierras para los productores prioritarios y los administradores de tierras tribales.



Detener, mitigar y revertir la consolidación de tierras agrícolas.



Preservar las tierras agrícolas de California, priorizando la equidad en el acceso y la administración de dichas tierras.




Priorizar y proteger la tenencia segura de las tierras.



Promover la agricultura urbana.

Implementar estas recomendaciones puede beneficiar a todos los californianos, ya que se promovería un sistema alimenticio más resiliente y justo, se fortalecerían las economías alimenticias locales y diversas y se mantendrían saludables las tierras de trabajo y las tierras naturales.



Granja y jardín de la tribu  
Applai en San Diego

## Términos clave

### Equidad de las tierras agrícolas

La equidad de las tierras agrícolas se da cuando los productores prioritarios y los administradores de tierras tribales tienen acceso a tierras seguras, asequibles y viables para la buena administración y el cultivo de alimentos, fibras, medicamentos y recursos culturales, sin barreras sistémicas, desigualdades ni explotación.

### Productores prioritarios y administradores de tierras tribales

Las personas que han sido excluidas histórica y sistemáticamente de la posesión y la tenencia seguras de las tierras para usos agrícolas tribales y tradicionales. Este grupo abarca a las personas identificadas como granjeros y ganaderos con desventajas sociales (**AB 1348**) y como productores agrícolas desatendidos (**H.R. 2**). También incluye a los granjeros y a quienes aspiran a iniciar sus propias operaciones agrícolas.



## 1. Priorizar la administración tribal y la devolución de tierras

Las tribus nativas americanas de California reconocidas por el gobierno federal y por otras entidades no federales tienen historias y relaciones específicas con el estado de California, lo que plantea desafíos y oportunidades únicos para promover la equidad en las tierras agrícolas. California se fundó sobre la base del desplazamiento violento de sus tierras y cuencas, así como de la coerción, la intimidación y el genocidio de las personas indígenas. Tratados no ratificados, campañas paramilitares y leyes discriminatorias dejaron a las tribus sin tierras y las privaron de sus derechos legales.<sup>1</sup> Hoy en día, las tribus poseen una fracción de las tierras que históricamente administraban, lo que limita su soberanía, sus prácticas culturales y la buena administración ecológica.

Las barreras constantes al acceso y a la tenencia de las tierras a las que se enfrentan las tribus nativas americanas de California requieren una respuesta cohesiva y un compromiso a largo plazo por parte del Estado. La devolución de tierras ancestrales restablece el acceso a recursos culturales, como medicinas, plantas y animales, y permite a las tribus restaurar los ecosistemas nativos y los suelos ceremoniales, mejorar la salud de las tierras y aumentar la biodiversidad.

A fin de respetar la soberanía tribal, la devolución de tierras ancestrales debería realizarse sin restricciones ni obstáculos y suponer una consulta y una comunicación significativas y constantes con las tribus nativas americanas de California.

### Recomendaciones

1.1 Establecer un Fondo de Devolución de Tierras Ancestrales.

1.2 Integrar la devolución de tierras ancestrales a las tribus nativas americanas de California en las políticas y los programas.

1.3 Devolver las tierras de dominio público a las tribus nativas americanas de California.

1.4 Permitir y promover la implementación de conocimientos ecológicos tribales y de prácticas culturales.



## 2. Financiar e incentivar la adquisición de tierras para los productores prioritarios y los administradores de tierras tribales

Para 2035, se espera que un 40 % de las tierras agrícolas privadas cambien de propietario a medida que los terratenientes se jubilan.<sup>2</sup> Sin una visión y un plan claros, esta transición podría empeorar las disparidades actuales en el acceso a las tierras. Los productores agrícolas de raza blanca poseen un 88 % de las tierras de cultivo en California, mientras que todas las demás categorías raciales y étnicas combinadas poseen el 18 % restante.<sup>3</sup>

Las injusticias históricas —incluidas, entre otras, el desplazamiento violento y el trabajo forzado de las tribus, la expropiación de tierras de afroestadounidenses por motivos raciales, el encarcelamiento forzado de japoneses estadounidenses y las condiciones laborales de explotación— siguen afectando hoy en día a los productores prioritarios y administradores de tierras tribales, quienes son más propensos a enfrentar barreras al financiamiento, a la ayuda técnica y al acceso a las tierras. Los precios de las tierras de cultivo, que han aumentado en un 28.3 % desde 2018, son una de las principales barreras a la tenencia de tierras para los productores prioritarios y los administradores de tierras tribales.<sup>4</sup> Abordar estas barreras requiere apoyo personalizado que no solo reconozca las disparidades pasadas y presentes, sino que también ponga en marcha soluciones.

### Recomendaciones

2.1 Establecer un Fondo de Restauración de Tierras.

2.2 Desarrollar y poner en marcha una campaña de información pública que documente los perjuicios del pasado y del presente.

2.3 Financiar la compra de tierras agrícolas para que sean arrendadas o transferidas a productores prioritarios y administradores de tierras tribales.

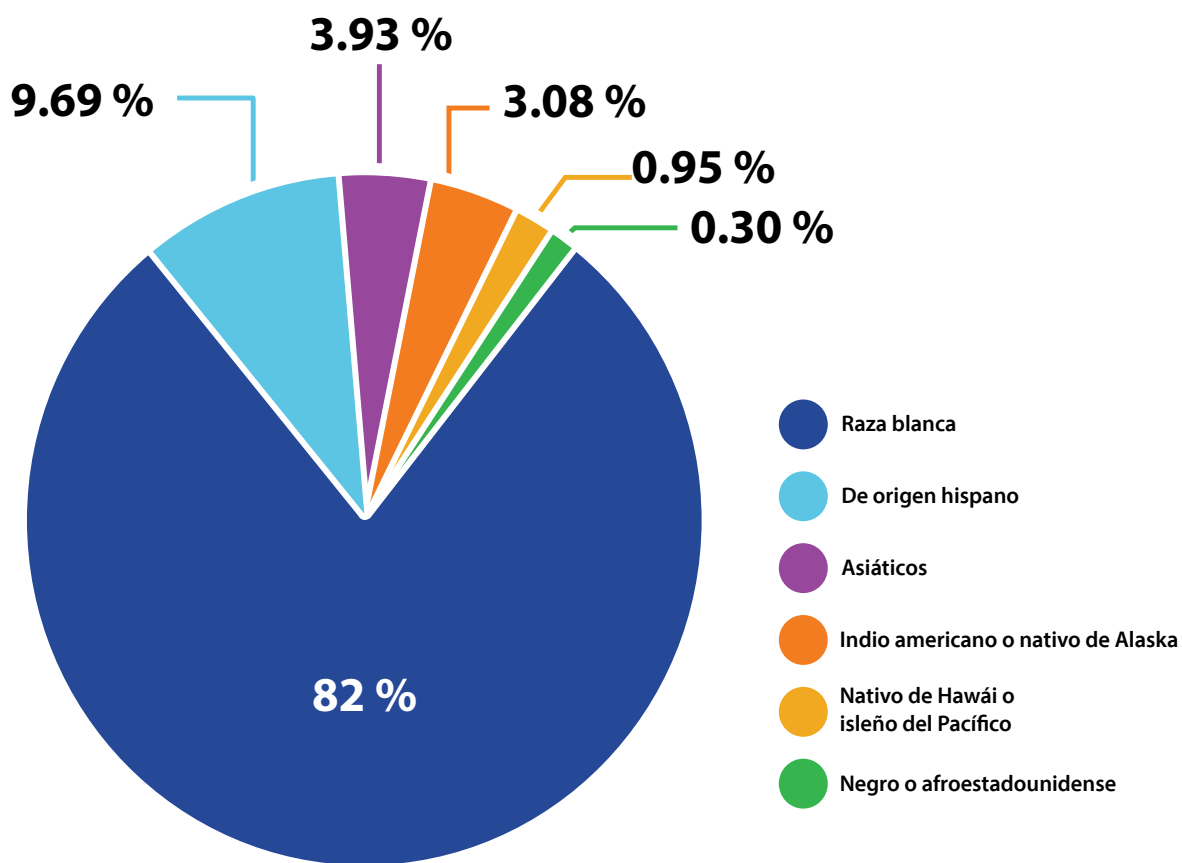
2.4 Establecer programas de préstamos y de condonación de deuda.

2.5 Adoptar nuevos programas y prestaciones fiscales diseñados para favorecer a los productores prioritarios y los administradores de tierras tribales.

2.6 Evaluar y mejorar de forma continua los programas de financiación e incentivos.

2.7 Ampliar la ayuda técnica personalizada para el acceso y la adquisición de tierras.

Porcentaje de la cantidad total de acres de tierras poseídas en las granjas de California (2022)<sup>5</sup>



Nota: las categorías raciales son "individuales o en combinación con otras razas".

Cosecha de fresas en Santa María





### 3. Detener, mitigar y revertir la consolidación de tierras agrícolas

La consolidación y la financiarización de las tierras agrícolas y de los recursos naturales críticos son las principales causas del acceso desigual a dichas tierras. Si bien la mayoría (un 63.5 % en 2017) de los productores agrícolas de California operan sobre 50 acres o menos, solo el 4.6 % de los terratenientes poseen colectivamente casi la mitad de todas las tierras de cultivo.<sup>6</sup>

En las últimas décadas se ha observado un aumento de la tenencia consolidada de tierras agrícolas. La cantidad de granjas pequeñas disminuyó en un 13 % entre 2017 y 2022, mientras que la de granjas grandes aumentó.<sup>7</sup> Cuando las granjas de pequeño y mediano tamaño son reemplazadas por operaciones más grandes y con un menor número de unidades, las comunidades sufren repercusiones económicas, ambientales y sanitarias adversas.

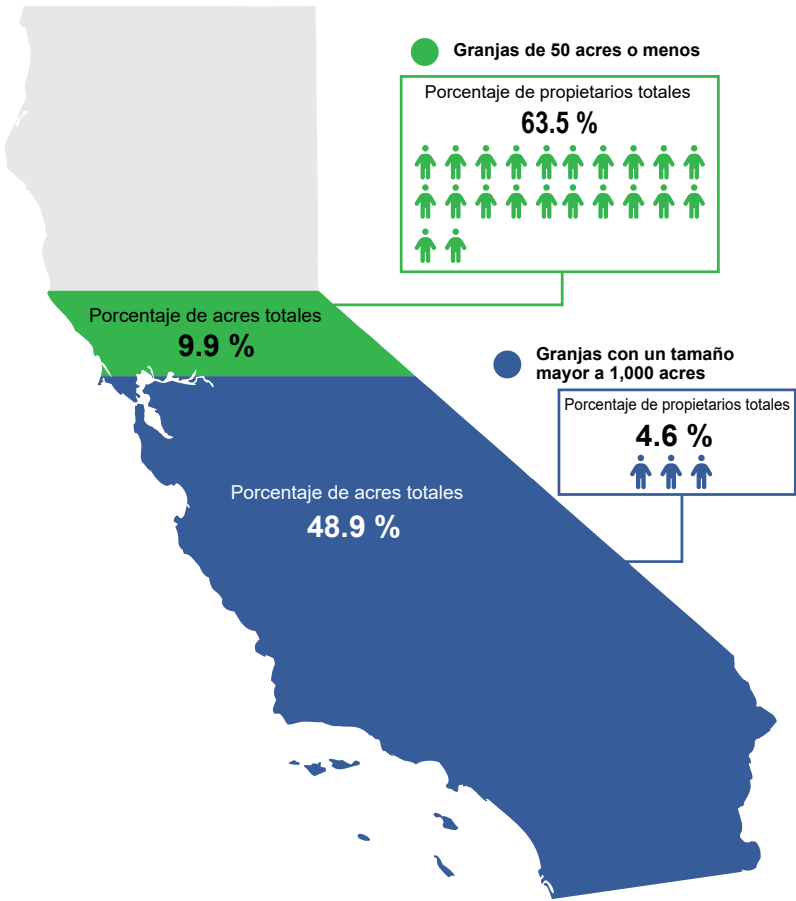
Junto con la consolidación, la financiarización transforma las tierras agrícolas en una herramienta de inversión para los inversionistas institucionales y las empresas de capital privado, lo que las valora por su capacidad de generar ganancias en lugar de alimentos, recursos culturales y ventajas para la comunidad.

Estas tendencias empeoran las disparidades, basadas en siglos de políticas discriminatorias, que se han apropiado de tierras y de la riqueza generacional de productores prioritarios y de administradores de tierras tribales.

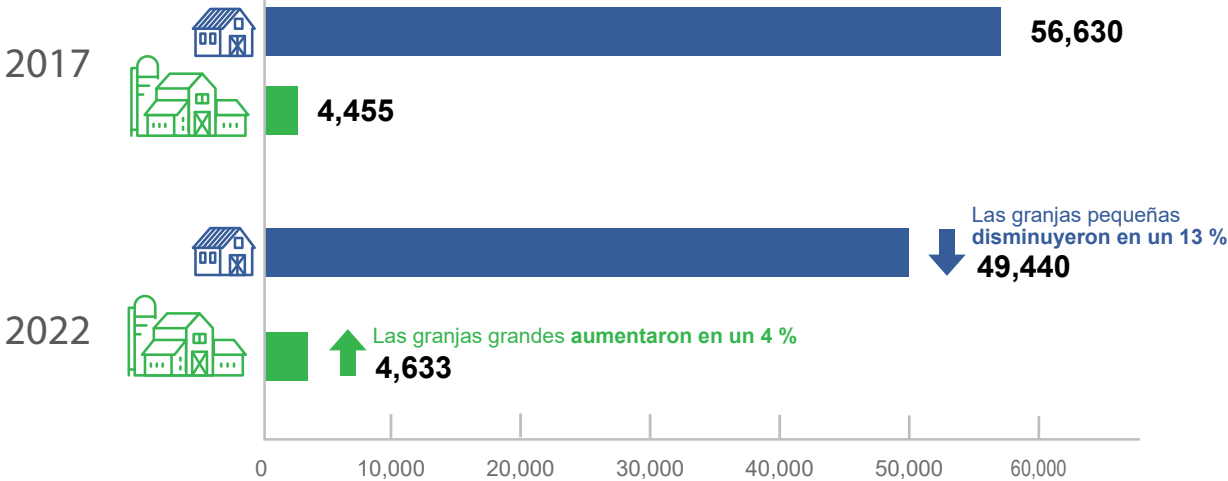
#### Recomendaciones

- 3.1 Limitar la tenencia de tierras agrícolas por parte de las empresas de inversión.
- 3.2 Elaborar un programa local de primera oportunidad para la compra de ordenanzas destinadas a los productores prioritarios y a los administradores de tierras tribales.
- 3.3 Establecer un Fondo de Jubilación para Productores Agrícolas de California.
- 3.4 Establecer y financiar un Programa de Supervisión del Mercado de Tierras.

Tamaño de la granja en relación con el porcentaje total de propietarios y porcentaje de la cantidad total de acres de tierras de cultivo poseídas en California (2017)<sup>8</sup>



Cantidad de granjas de California por tamaño de la granja en 2017 y 2022<sup>9</sup>



Más pequeñas que 180 acres



Más grandes que 1,000 acres



## 4. Preservar las tierras agrícolas de California, priorizando la equidad en el acceso y la administración de dichas tierras

La superficie agrícola de California está bajo la amenaza del desarrollo urbano e industrial, así como de los efectos negativos de siglos de una agricultura de extracción. California perdió más de 1.6 millones de acres de granjas y tierras de pastoreo entre 1984 y 2018, y el desarrollo urbano causó el 75 % de estas pérdidas.<sup>10</sup> Las tierras agrícolas de mayor calidad del estado han experimentado el mayor descenso en su superficie. Al esforzarse en abordar siglos de prácticas agrícolas de extracción, los objetivos de sostenibilidad de agua subterránea del estado podrían requerir aproximadamente entre 500,000 y 1 millón de acres de tierras agrícolas que se deben apartar de la producción.<sup>11</sup>

En este contexto, el estado de California ha establecido un objetivo de conservar 12,000 acres de tierras de cultivo y 33,000 acres de tierras de pastoreo al año a partir de 2030, con objetivos adicionales más allá de este plazo.<sup>12</sup> Estas y otras iniciativas climáticas y de conservación deben guiarse por una estrategia exhaustiva a lo largo del estado que aborde las tierras de tenencia pública y privada

y centre las oportunidades de acceso a las tierras para los productores prioritarios y los administradores de tierras tribales.

### Recomendaciones

4.1 Desarrollar un plan estatal para la conservación y la administración de las tierras agrícolas.

4.2 Mejorar los programas y las herramientas de conservación para fomentar la equidad en el acceso y la administración de las tierras.

4.3 Promover estrategias locales para la preservación de las tierras agrícolas.

4.4 Expandir las capacidades de los gobiernos estatales y locales para arrendar eficaz y justamente las tierras de dominio público.



## 5. Priorizar y proteger la tenencia segura de las tierras

Alcanzar la equidad en las tierras agrícolas requiere relaciones estables y seguras con las tierras, estructuras normativas de apoyo y viabilidad económica a largo plazo. Muchos productores prioritarios y administradores de tierras tribales operan mediante arrendamientos a corto plazo o de forma informal, lo que puede descalificar a los inquilinos de programas de financiamiento público y desalentar las prácticas regenerativas y las mejoras de infraestructura. Las normas molestas, los códigos de zonificación restrictivos y las barreras a la vivienda también plantean importantes desafíos para el mantenimiento seguro de la propiedad y de los negocios agrícolas.

Superar estas barreras requiere estructuras de arrendamiento justas, normativas diseñadas adecuadamente, políticas de zonificación y de vivienda flexibles y ayuda técnica diseñada para garantizar la viabilidad y una buena administración a largo plazo.

### Recomendaciones

- 5.1 Abordar los desequilibrios de poder en las relaciones entre terratenientes y arrendatarios.
- 5.2 Expandir la capacidad de la Oficina de Equidad Agrícola del Departamento de Alimentos y Agricultura de California (CDFA).
- 5.3 Establecer y financiar los cargos regionales de defensor del Fiscal General.
- 5.4 Abordar las consecuencias de las políticas desiguales, a la vez que se respeta lo dispuesto por la ley.
- 5.5 Incentivar y apoyar a los gobiernos locales para que adopten prácticas de zonificación y planificación de uso de tierras que faciliten la tenencia segura y la administración de tierras.



Jardín y granja de la comunidad de Yo'Ville en Fresno



## 6. Apoyar la agricultura urbana

Las ciudades y los suburbios de California presentan desafíos y oportunidades únicos para promover la equidad en las tierras agrícolas. La agricultura urbana ofrece ventajas como el acceso fácil a alimentos nutritivos, la participación comunitaria, el desarrollo de la fuerza laboral y la ampliación de los espacios verdes. Los productores agrícolas urbanos y los administradores de tierras tribales se benefician de estas oportunidades al trabajar de cerca con sus clientes y con las comunidades a las que atienden.

A pesar de estos beneficios, existen muchas barreras a la agricultura urbana, como la exclusión de programas de financiación, los altos costos del agua y la zonificación restrictiva. Algunas iniciativas recientes, como el Programa de Subvenciones de Agricultura Urbana del Departamento de Alimentos y Agricultura de California (CDFA) y el Bono Climático 2024 (Proposición 4), ofrecen financiamiento muy necesario. Además de la ayuda financiera, se requieren cambios sistémicos para integrar la agricultura urbana en la planificación, reducir las barreras normativas y asegurar un acceso equitativo y una tenencia segura para los productores agrícolas urbanos.

### Recomendaciones

- 6.1 Asegurar que los productores agrícolas urbanos y los administradores de tierras tribales cumplan con los requisitos de los programas existentes y que se ofrezca financiamiento personalizado.
- 6.2 Facilitar tierras para la agricultura urbana y abordar las barreras a la tenencia segura.

Once de los trece miembros del Grupo de Trabajo y personal del Consejo de Crecimiento Estratégico en Sacramento



## Próximos pasos: implementación y evaluación

El contexto, las historias y las recomendaciones del informe del Grupo de Trabajo por la Equidad de las Tierras Agrícolas sientan las bases de las medidas futuras. En muchos casos, la forma más rápida y eficaz de implementar estas recomendaciones es mediante la legislación. La Asamblea Legislativa debería afirmar claramente que apoyar la buena administración de las tierras agrícolas por parte de productores prioritarios y de administradores de tierras tribales es un objetivo legislativo principal. Se requerirá orientación legal para asegurar que se considere toda la legislación aplicable.

Desarrollar e implementar eficazmente estas recomendaciones requerirá poner en el centro a los productores prioritarios y a los administradores de tierras tribales y priorizar la humildad cultural, el fortalecimiento de

capacidades y los procesos flexibles. Se debe desarrollar un plan de evaluación sólido con objetivos, métricas y cronogramas para dar seguimiento a los avances y asegurar un impacto a largo plazo.

Si bien el gobernador y la Asamblea Legislativa son las audiencias principales de este informe, implementar sus recomendaciones de políticas requerirá promoción coordinada, dedicación e inversión por parte de todas las personas que deseen abordar la crisis de equidad en las tierras agrícolas de California.

Revise el informe completo para obtener más contexto y detalles sobre los desafíos identificados y las soluciones propuestas para promover la equidad en las tierras agrícolas.

# Notas finales

- 1 Johnston-Dodds, Kimberly. (2002). "Early California laws and policies related to California Indians." California Research Bureau. Last accessed Feb. 3, 2026 from <https://courts.ca.gov/publication/california-research-bureau-early-california-laws-and-policies-related-california>
- 2 Hunter, M., A. Sorensen, T. Nogeire-McRae, S. Beck, S. Shutts, R. Murphy. (2022). "Farms under threat 2040: Choosing an abundant future." American Farmland Trust. Last accessed Mar. 16, 2026 from <https://farmlandinfo.org/publications/farms-under-threat-2040/>
- 3 Last accessed Oct. 2, 2025 from <https://www.nass.usda.gov/> with: Last accessed Mar. 13, 2026 from [https://www.nass.usda.gov/Publications/AgCensus/2022/Online\\_Resources/County\\_Profiles/California/](https://www.nass.usda.gov/Publications/AgCensus/2022/Online_Resources/County_Profiles/California/)
- 4 "Land values 2022 summary." (2022). U.S. Department of Agriculture. National Agricultural Statistics Service. Last accessed Oct. 2, 2025 from [https://www.nass.usda.gov/Publications/Todays\\_Reports/reports/land0822.pdf](https://www.nass.usda.gov/Publications/Todays_Reports/reports/land0822.pdf)
- 5 U.S. Department of Agriculture. (2024). "2022 Census of Agriculture: California state and county data." National Agricultural Statistics Service. Last accessed Mar. 16, 2026 from [https://www.nass.usda.gov/Publications/AgCensus/2022/Full\\_Report/Census\\_by\\_State/California/](https://www.nass.usda.gov/Publications/AgCensus/2022/Full_Report/Census_by_State/California/)
- 6 Macaulay, Luke and Van Butsic. (2017). "Ownership characteristics and crop selection in California cropland." California Agriculture 71(4), pp. 221-230. <https://doi.org/10.3733/ca.2017a0041>
- 7 O'Connor, Teresa. (2024). "What the 2022 Census of Agriculture confirms about California." American Farmland Trust. Last accessed Oct. 2, 2025 from <https://farmland.org/2022-census-of-agriculture-california/>
- 8 Macaulay, Luke and Van Butsic. (2017). "Ownership characteristics and crop selection in California cropland." California Agriculture 71(4), pp. 221-230. <https://doi.org/10.3733/ca.2017a0041>
- 9 O'Connor, Teresa. (2024). "What the 2022 Census of Agriculture confirms about California." American Farmland Trust. Last accessed Oct. 2, 2025 from <https://farmland.org/2022-census-of-agriculture-california/>
- 10 "Fast facts." (n.d.). California Department of Conservation. Last accessed Oct. 2, 2025 from <https://www.conservation.ca.gov/dlrp/fmmp/Pages/Fast-Facts.aspx>
- 11 Sunding, David and Roland-Holst. (2020). "Water blueprint for the San Joaquin Valley economic impact analysis: Phase one results." The University of California, Berkeley. Last accessed Mar. 16, 2026 from <https://cawaterlibrary.net/document/water-blueprint-for-the-san-joaquin-valley-economic-impact-analysis-phase-one-results/>
- 12 "California's nature-based solutions climate targets." (2024). Nature-Based Climate Solutions. Last accessed Mar. 16, 2026 from <https://resources.ca.gov/initiatives/expanding-nature-based-solutions>



Más información sobre el Grupo de Trabajo y las biografías de los miembros está disponible en: [sgc.ca.gov/initiatives/alei](https://sgc.ca.gov/initiatives/alei)

*El Grupo de Trabajo fue administrado por el Consejo de Crecimiento Estratégico de California (SGC); no obstante, operó de manera independiente y mantuvo el control de la toma de decisiones finales sobre el contenido de su informe. Las opiniones y recomendaciones expresadas en el informe son del Grupo de Trabajo y no necesariamente las de SGC ni las de la Oficina de Uso de Tierras e Innovación Climática de California.*